



發行單位：學務處軍訓室

校安中心專線電話：037-381119/傳真電話：037-353843

交通安全資訊

一、本校110年7月交通意外事故共有0件，輕傷0人、住院0人

二、兩段式左轉

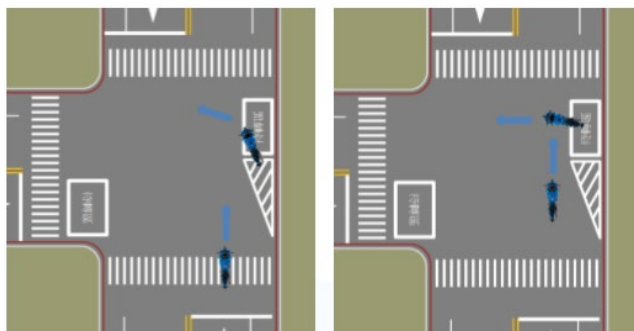
1. 對向機車未二段式左轉:左轉機車騎士在夜間行經交岔路口，應養成觀察對向車輛之意圖，發現對向機車不遵守標誌而未二段式左轉時，為避免與違規車輛發生碰撞的情況，本機車應減速，確認他車已通過路口後，再續行，以確保安全。



2. 左側機車未二段式；機車行近路口左轉時，若看到左前方有一機車行駛於行人穿越道，此時預想其可能進行違規兩段式左轉。切勿冒然加速前進，應降低速度觀察其動向再行判斷。



3. 前方機車超越待轉區：機車行近路口直行時，如見地上劃設左轉待轉區且前方有機車欲駛入停放，此時應預想其可能不依規定停放於停止線前。因此切勿緊貼待轉區邊緣前進，應與待轉區保持適當距離並降低速度為宜。



一、等紅燈不能滑手機

基於車輛在停等紅燈時，只是因為號誌而暫時停止，在號誌變換綠燈後就會立刻前行，還是屬於車輛行駛的狀態，所以員警根據《道路交通管理處罰條例》第 31 條之 1 第 2 項規定，「機車駕駛人行駛於道路時，以手持方式使用行動電話、電腦或其他相類功能裝置進行撥接、通話、數據通訊或其他有礙駕駛安全之行為者，處新臺幣一千元罰鍰」，開罰騎士 1 千元。

1. 只是拿手機出來看一下也不行？

判決指出，如果在駕駛中（包括未熄火停等紅燈期間），以手指觸動查看行動電話等情形，就屬於規定中「使用行動電話進行數據通訊」的範圍，因為駕駛行為本來就應該隨時注意路況，不容許在駕駛行為中有手指觸動、查看行動電話訊息等動作，而失去注意安全駕駛的行為。

加上駕駛往往在使用行動電話時，會造成肇事的高度危險性，而影響用路人及駕駛人本身的道路交通安全，屬於礙於駕駛安全的行為，所以只要有持取手機以手指觸動、查看，就算用手持方式使用行動電話進行數據通訊。

2. 使用手機架也會被罰嗎？

警政署表示，規定是騎車或開車時以「手持方式」使用手機、電腦等裝置為限，但駕駛將手機放在手機架上，觀看影片或玩遊戲，因為不是用手拿著，難以視為違規行為，警察也只能口頭規勸，不過其實使用手機架看手機已經影響行車安全，警政署也建議交通部修法。

交通部則回應，是使用手機架就算違規，還是「看影片」才是違規、開罰的要件是什麼、怎麼舉證駕駛有「看」這個行為等，都需要進一步研究處理。

反詐騙宣導

- 一、鑑於疫情及暑假期間假網拍詐騙多，為避免學生於網路購物時遭詐騙，請學校加強反詐騙教育宣導，相關作為建議如下：

1. 推廣或分享內政部警政署近期製作「防詐咖啡廳、宣導輕鬆聽—藝人李千那防詐騙宣導影片」，瞭解新型詐騙手法。
2. 透過連結或運用內政部警政署「165 全民防騙」網站公告資訊或下載「防詐達人」LINE@，協助辨別是否為詐騙手法，亦可直接撥打 165 反詐騙諮詢專線查證，以避免受騙上當。

二、詐騙集團對人頭帳戶之取得，係部分民眾法治觀念薄弱，或受金錢等利益誘惑，遭歹徒假借「求職」、「貸款」名義，並以「辦理薪資轉帳」、「提升信用額度」等話術，要求提供金融帳戶、提款卡等，或遭誑稱經營運彩博弈網站，須租借帳戶進行避稅名義，以高額租金吸引被害人寄送帳戶等情。

三、經警政署分析今(110)年 1 至 7 月人頭帳戶年齡發現，平均年齡為 24.2 歲(男性占 63.58%、女性占 36.42%)，該年齡層之特徵為學生或是初入職場之新鮮人，經研判該層經濟狀況較為不穩，對於寄送金融帳戶給他人之法律責任意識薄弱，為人頭帳戶高風險族群。

四、相關資訊可參考警政署 165 全民防詐騙臉書 (www.facebook.com/165bear) 或 CIB 局長室臉書 (www.facebook.com/cibcom001)。

常用緊急電話說明

■ 本校校安中心24小時值勤緊急電話專線037-381119

- 一、校安中心緊急專線，是專供本校教職員生通報交通事故及校園災害意外事件等，需立即提供協處的通報專線。
- 二、校安中心緊急專線，提供 24 小時服務。
- 三、不提供一般行政業務洽詢服務。

■ 其他常用緊急電話

■ 緊急報案專線	119	■ 大千醫院 (急診室)	037-357125
警政署報案專線	110		分機61021
■ 緊急救難專線	112	■ 苗栗醫院 (急診室)	037-261920
反詐騙專線	165		分機1104
■ 南苗派出所	037-320367	■ 弘大醫院 (急診室)	037-361188
			分機129
■ 文山派出所	037-337127	■ 協和醫院 (急診室)	037-352631
			分機1119

